

Liteon 93450C

Ce tutorial vous guidera à travers la procédure de communication entre le lecteur DVD Liteon DG-16D2C et l'adaptateur X360USB PRO avec Jungle Flasher. Cette méthode est valable quelque soit le firmware du lecteur.

Requis:

- Xecuter X360USB Pro
- Source d'alimentation pour lecteur DVD (ce tuto utilise l'Xecuter CK3 Pro)
- Ck3 Probe 3 ou Pogo Mo Thoin DIY Probe (PMT)
- Câble SATA (fourni avec le X360USB Pro)
- Câble USB (fourni avec le X360USB Pro)
- La dernière version de Jungle Flasher
- Les pilotes X360USB PRO Windows
- Windows XP / Vista / 7 - 32bit ou 64bit



Attention

Câble d'alimentation auxiliaire

Le X360USB PRO est livré avec un câble d'alimentation auxiliaire. Il doit être utilisé seulement si requis. Votre X360USB PRO fonctionnera sans problèmes dans 99% des cas avec les ports USB délivrant 500mA en sortie. Les ports USB ne délivrant que 100 mA sont peu nombreux. Le câble d'alimentation auxiliaire est livré pour les cas ultimes, vous pouvez l'utiliser avec un bloc secteur USB comme celui de l'ipod par exemple. N'UTILISEZ PAS le câble auxiliaire si votre ordinateur supporte 500mA, vous pourriez endommager votre X360USB PRO. La meilleure façon de tester est de contrôler que les pilotes sont bien installés et que Jungle Flasher détecte le lecteur DVD.

Il y a quatre versions de lecteur Liteon DG-16D2S : 74850C, 83850C(V1), 83850C(V2) et 93450C. Ce tuto concerne uniquement le 93450C. Pour connaître le type de Liteon en votre possession, regardez l'étiquette du lecteur « FW Ver.: XXXXXC »

Voici un exemple d'étiquette sur un Liteon DG-16D2S. Nous avons encadré la version firmware en l'occurrence 93450C (La lettre C est rarement mentionnée, donc pas de soucis si vous avez simplement "93450").

Model No./ (型號): **DG-16D2S-09C** MS Part No. X800474-009
Rating (電壓/電流): 5V \equiv 1.5A, 12V \equiv 1.5A PLDS Part No.. 3B41216033

CAUTION CLASS 3B VISIBLE AND INVISIBLE LASER RADIATION WHEN OPEN, AVOID EXPOSURE TO THE BEAM.
WARNING KLASSE 3B SYNLIIG OCH OSYNLIIG LASERSTRÄLNING NÄR DENNA DEL ÄR ÖPPNAD. UNDVIK ATT UTSÄTTA DIG FÖR STRÅLEN.
VARO! AVATTAESSA OLET ALTTINA NÄKYVÄLLE JA NÄKYMÄTTÖMÄLLE LUOKAN 3B LASERSÄTEILYLLE. ÄLÄ KATSO SÄTEESEEN.
ATTENTION RADIATIONS LASER VISIBLES ET INVISIBLES DE CLASSE 3B QUAND OUVERT. ÉVITEZ TOUT EXPOSITION AU FAISCEAU.
ADVARSEL KLASSE 3B SYNLIIG OG USYNLIIG LASERSTRÄLING YED ÅBNING. UNDGÅ UDSÆTTELSE FOR STRÅLING.
VORSICHT BEI GEÖFFNETER ABDECKUNG IST SICHTBARE UND UNSICHTBARE LASERSTRAHLUNG DER KLASSE 3B IM GERÄTEINNEREN VORHANDEN. AUGEN NICHT DEM LASERSTRAHL AUSSETZEN!

CLASS I LASER PRODUCT LUOKAN I LASERLAITE
APPAREIL A LASER DE CLASSE I PRODUIT LASER
LASER KLASSE I CATÉGORIE I

TÜV Rheinland Product Safety BAUART GEPRÜFT TYPE APPROVED
CE E306430
MIC 品名:數位多功能光碟機
危險:任意拆卸本機器將導致雷射外露危險,請避免與雷射光接觸。
D33C76 인증번호 : PLD-DG-16D2S(B)
FC This device complies with Part 15 of the FCC Rules. Operation is subject to the following two conditions:
(1) this device may not cause harmful interference, and
(2) this device must accept any interference received, including interference that may cause undesired operation.
This product complies with 21 cfr 1040.10 and 1040.11 except for deviations pursuant to laser notice no. 50, dated July 26, 2001.

Philips & Lite-on Digital Solutions Corporation
16F, No. 392, Ruey Kuang Road, Nei Hu, Taipei, Taiwan
Made in China / 產地:中國

Manufactured/ (製造年月): **September, 2009**
HW Ver.: A0A2
FW Ver.: **93450C**
D609CG922914006UB



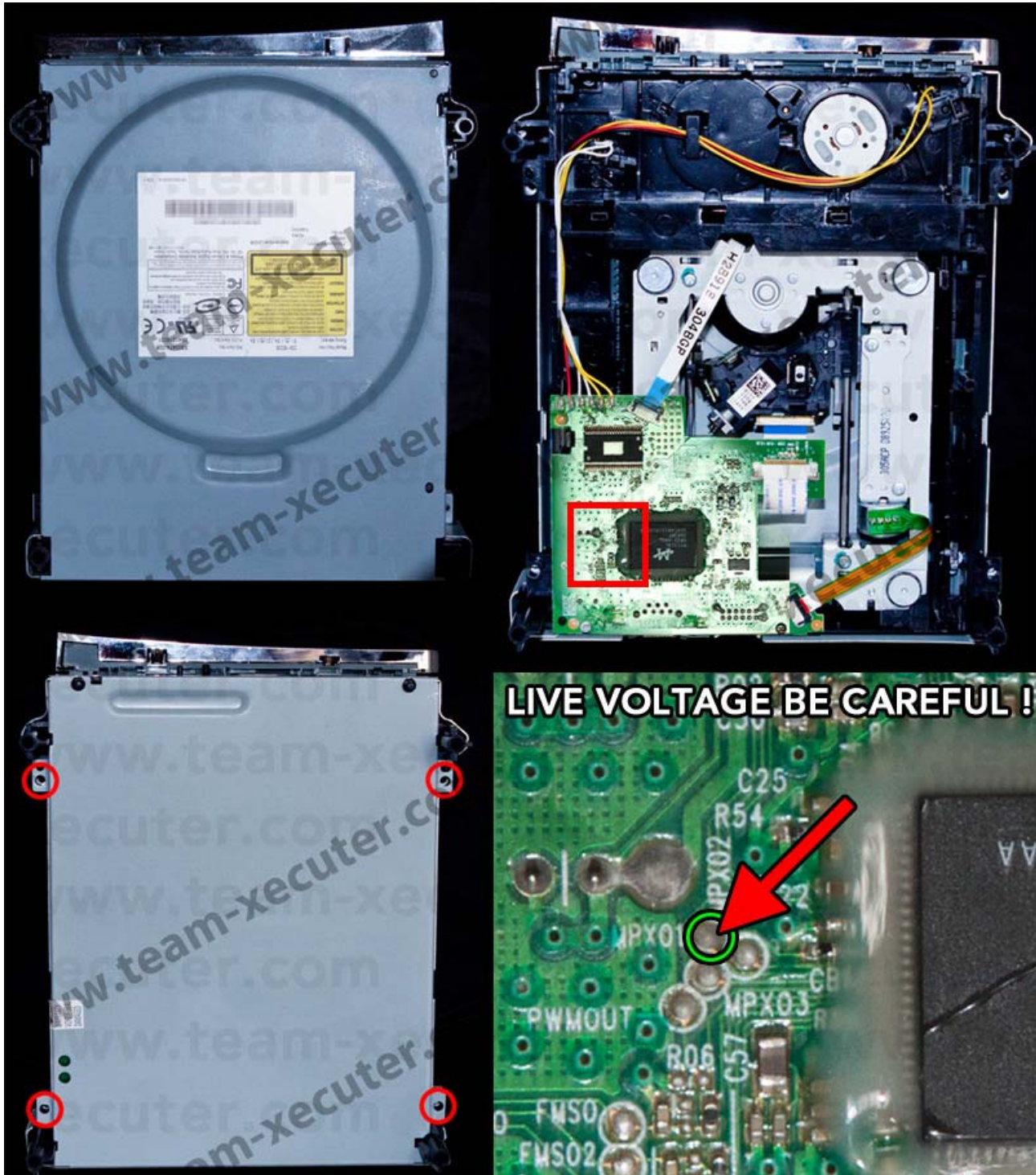
7819503050-B CM-1

Avant de connecter quoique ce soit, vous devez d'abord installer les pilotes du X360USB PRO. Ils sont signés et fonctionnent sous Windows XP / Vista / 7 - 32bit et 64bit. Téléchargez les pilotes et connectez le câble USB du X360USB PRO. A la demande des fichiers pilotes, donnez simplement le chemin d'accès des pilotes précédemment téléchargés, ils seront installés automatiquement. Vous êtes maintenant prêt pour la suite.

Travailler sur un Liteon DG-16D2S 93450C avec firmware d'origine vous obligera à ouvrir votre lecteur et à utiliser le CK3 Probe 3 ou PMT Probe pour extraire la clé DVD. Ceci est à faire une seule fois, une fois que vous aurez récupéré la clé, vous pourrez connecter le lecteur normalement comme n'importe quel autre lecteur sans avoir à utiliser le Probe.

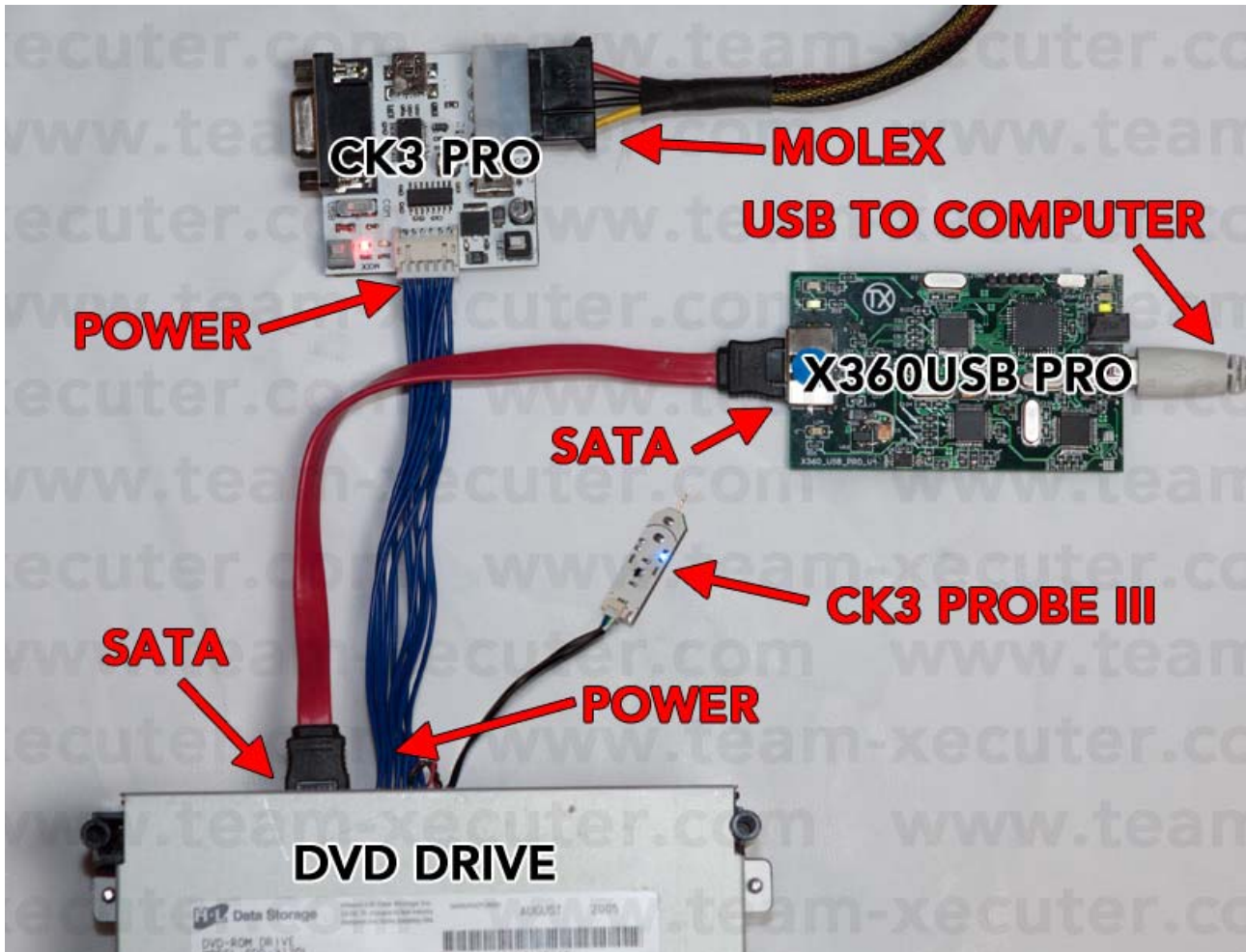
Nous avons donc séparé ce tuto en 2 parties. La **Partie A** concerne l'extraction de la clé du lecteur en utilisant le Probe alors que la **Partie B** traite de l'utilisation de Jungle Flasher pour la lecture/écriture du firmware. Si vous avez déjà la clé de votre lecteur vous pouvez passer directement à la partie B.

Vous devez d'abord ouvrir votre lecteur DVD pour avoir accès à la carte contrôleur. Le point qui nous intéresse est MPX01 (entouré en rouge sur la photo). Soyez prudent car votre Probe va appliquer une tension au moment du contact donc soyez sur de toucher le bon point et pas un autre sur la carte contrôleur sinon vous pourriez tuer votre lecteur.



Connectez l'alimentation (ici le Xecuter CK3 Pro) au lecteur DVD (attention au sens du connecteur, le brancher à l'envers endommagera votre lecteur). Connectez ensuite la prise Molex du câble d'alimentation du PC ou d'une alimentation externe. Connectez le câble SATA du lecteur DVD au X360USB PRO et pour finir connectez le câble USB du X360USB Pro à une prise USB sur votre ordinateur

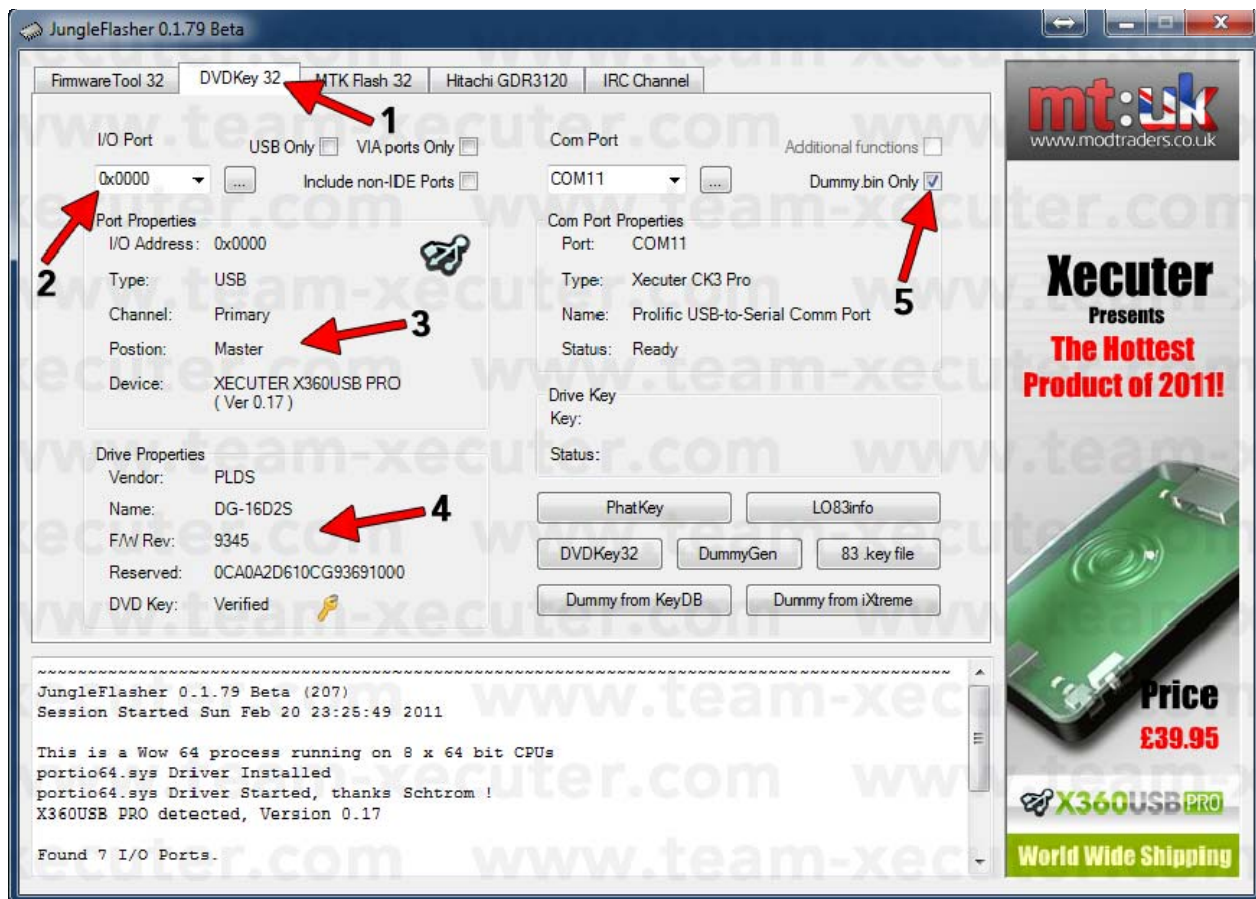
Toutes les connexions sont représentées sur la photo ci-dessous :



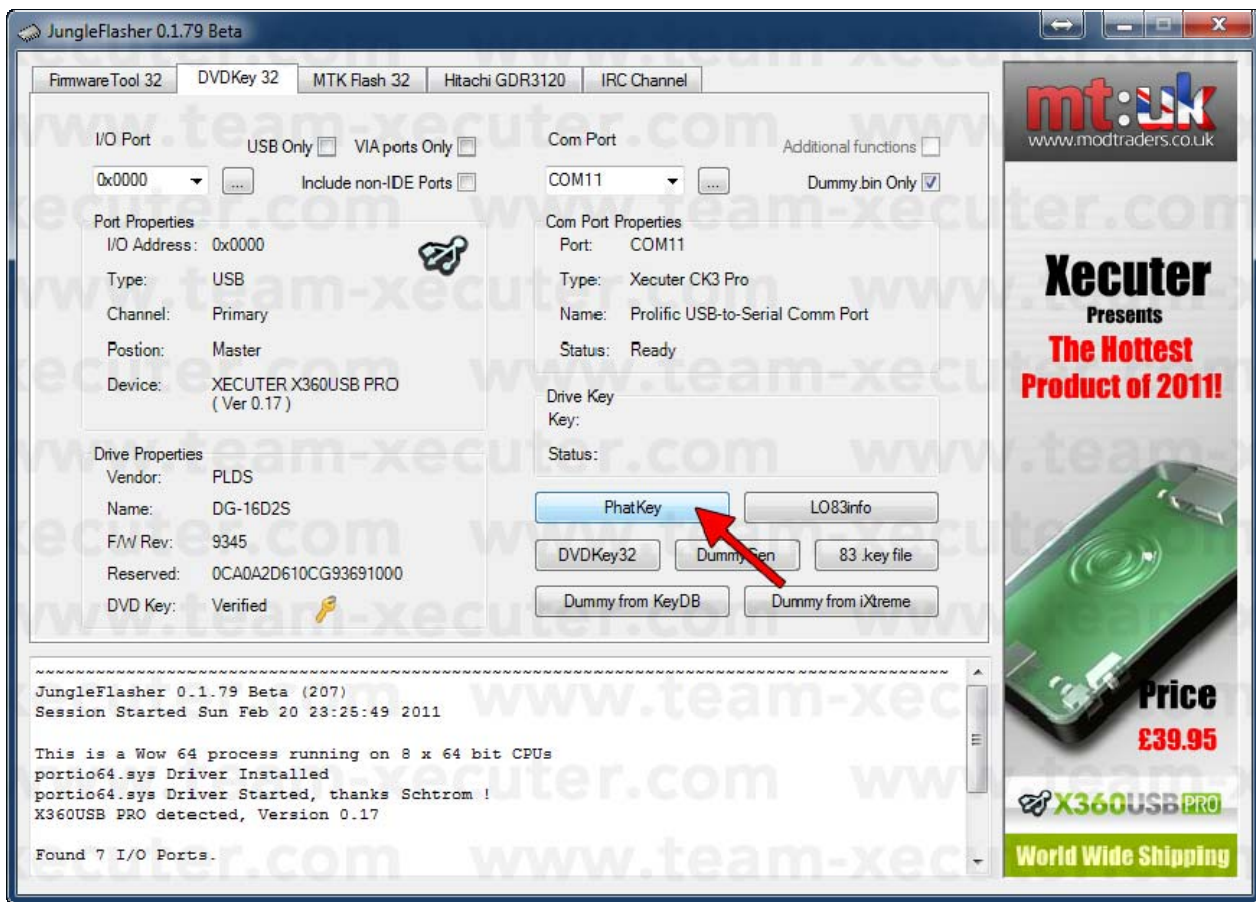
PARTIE A – Extraction de la clé DVD

1. Lancer Jungle Flasher et...

- (1) Sélectionner l'onglet **DVDKey 32**
- (2) Contrôler que le port I/O est bien sur **0x0000**
- (3) Le X360USB pro doit être détecté comme Primary Master et la version Firmware doit être affichée (ici la version est Ver 0.17)
- (4) Le Liteon DG-16D2S doit être détecté est prêt pour la suite 😊
- (5) Contrôler que la case Dummy.bin only est cochée. Ce fichier contiendra toutes les informations extraites (key, inquiry, identify et serial).



2. Cliquer sur le bouton **PhatKey**.



3. Il existe 2 façons de procéder suivant que vous utilisez le PMT/CAP ou le PROBE 3 / NOC CAP – Utilisez la bonne !

Méthode CK3 PROBE 3

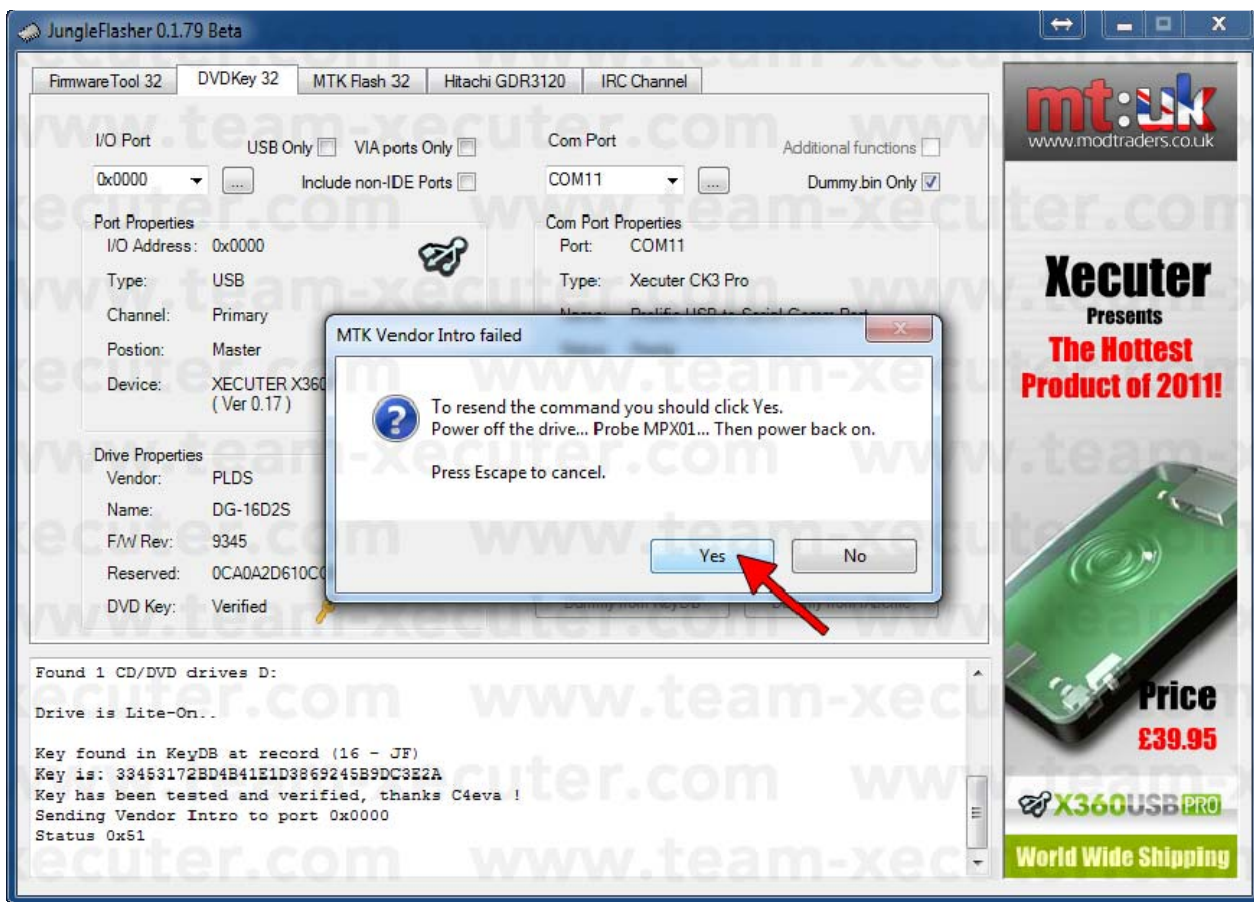
Une fenêtre va s'ouvrir et un message vous invitera à couper l'alimentation du lecteur (OFF), de faire toucher le point MPX01 avec le probe et d'allumer le CK3. Ne suivez pas le message de cette fenêtre, vous n'avez pas besoin d'éteindre le CK3. Suivez plutôt ces instructions :

- Cliquer sur **YES**
- Maintenez le bouton du CK3 Probe 3 appuyé (LED OFF), toucher le point MPX01 et relâcher le bouton du CK3 Probe 3 (LED ON)
- L'extraction est immédiate. Retirer le Probe du point MPX01.
- Une nouvelle fois, **Appuyer puis relâcher** le bouton du Probe 3 et cliquer **OK** (voir photo ci après)
- C'est bon ! (Vous pouvez ignorer les étapes #4 et #5 relatif à la méthode PMT/CAP)

Méthode PMT/CAP

Une fenêtre va s'ouvrir et un message vous invitera à couper l'alimentation du lecteur (OFF), de faire toucher le point MPX01 avec le probe et d'allumer le CK3. (**IMPORTANT!** – Vous ne devez pas connecter le probe tant que le CK3 est sur ON)

- Cliquer **YES**
- Eteindre le CK3 Pro (**OFF**)
- Faites toucher le Probe 3 ou le PMT Probe avec le point **MPX01**
- Allumer le CK3 (**ON**)



4. Dès que le statut passe à 0x52, **retirer le Probe**. Quelques secondes plus tard vous devriez avoir un message pour confirmer que l'extraction des données s'est bien déroulée. Lisez ce qui suit très attentivement :

- Eteindre le CK3 Pro (**OFF**)
- Attendre **5 Secondes**
- Allumer le CK3 (**ON**)
- Cliquer sur **OK**

JungleFlasher 0.1.79 Beta

FirmwareTool 32 DVDKey 32 MTK Flash 32 Hitachi GDR3120 IRC Channel

I/O Port: 0x0000
USB Only VIA ports Only
Com Port: COM11
Additional functions
Include non-IDE Ports Dummy bin Only

Port Properties
I/O Address: 0x0000
Type: USB
Channel: Primary
Position: Master
Device: XECUTER X360 (Ver 0.17)

Com Port Properties
Port: COM11
Type: Xecuter CK3 Pro

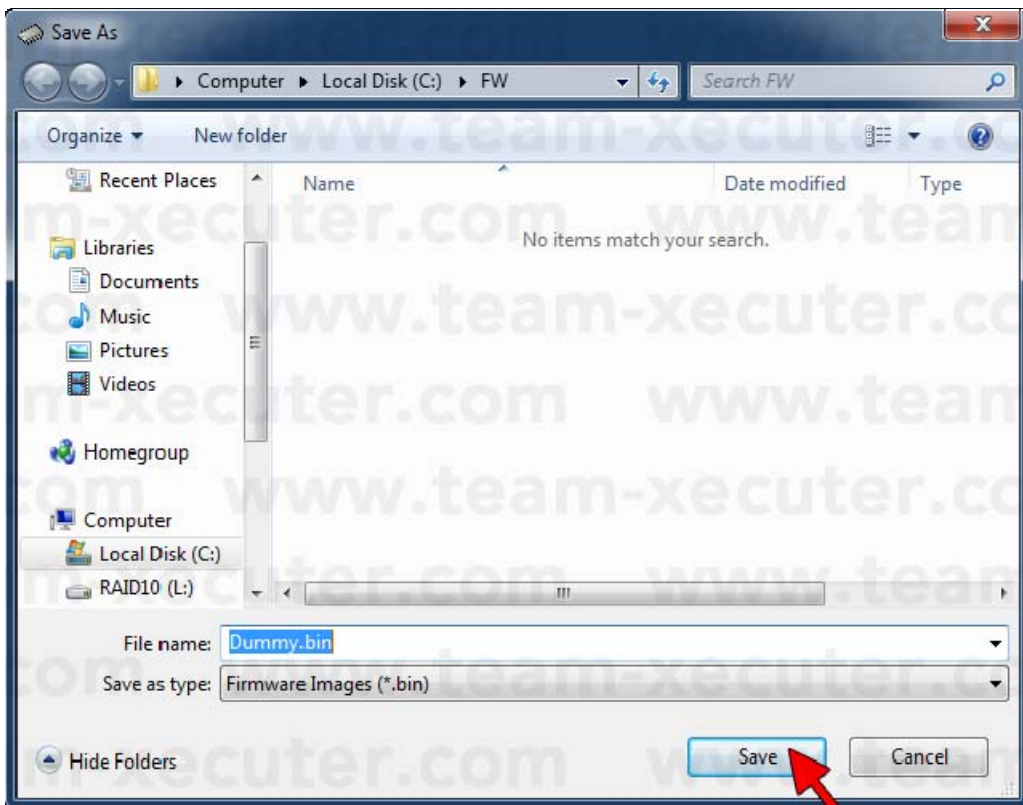
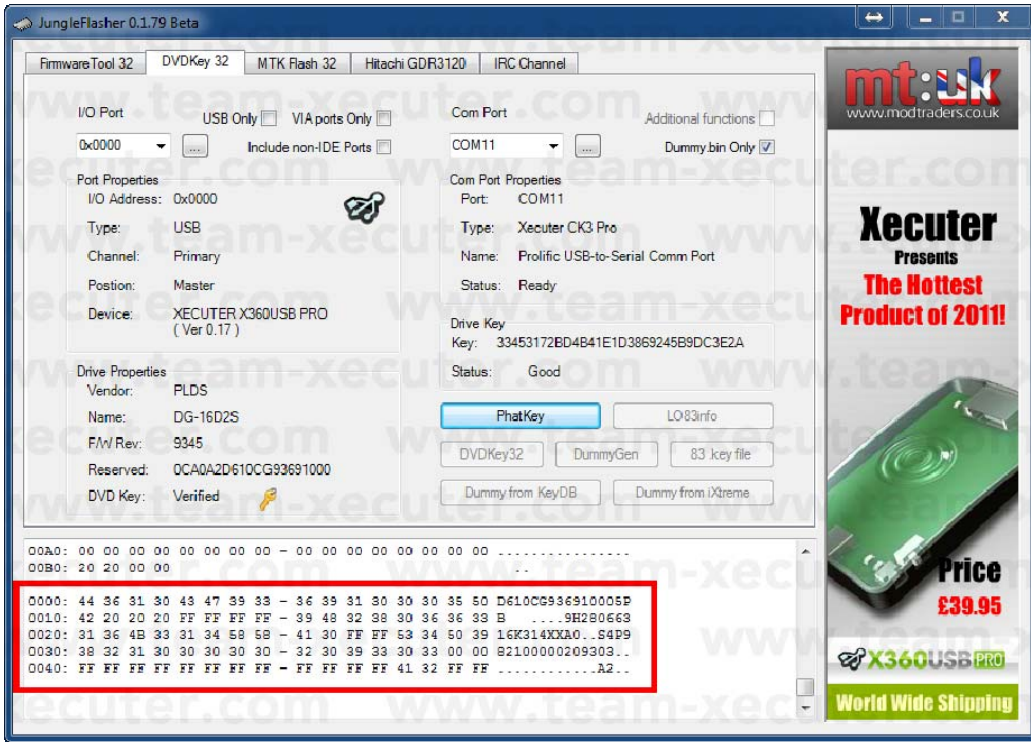
Drive Properties
Vendor: PLDS
Name: DG-16D2S
FW Rev: 9345
Reserved: 0CA0A2D6100
DVD Key: Verified

PhatKey
Extract complete!
To continue, you must:
Ensure probe is removed.. Power Off Drive... Wait 5 seconds...
Power On... then press OK
OK

Key found in KeyDB at record (16 - JF)
Key is: 33453172BD4B41E1D3869245B9DC3E2A
Key has been tested and verified, thanks C4eva !
Sending Vendor Intro to port 0x0000
Status 0x51
Re-sending Vendor Intro:
Serial flash found with Status 0x52

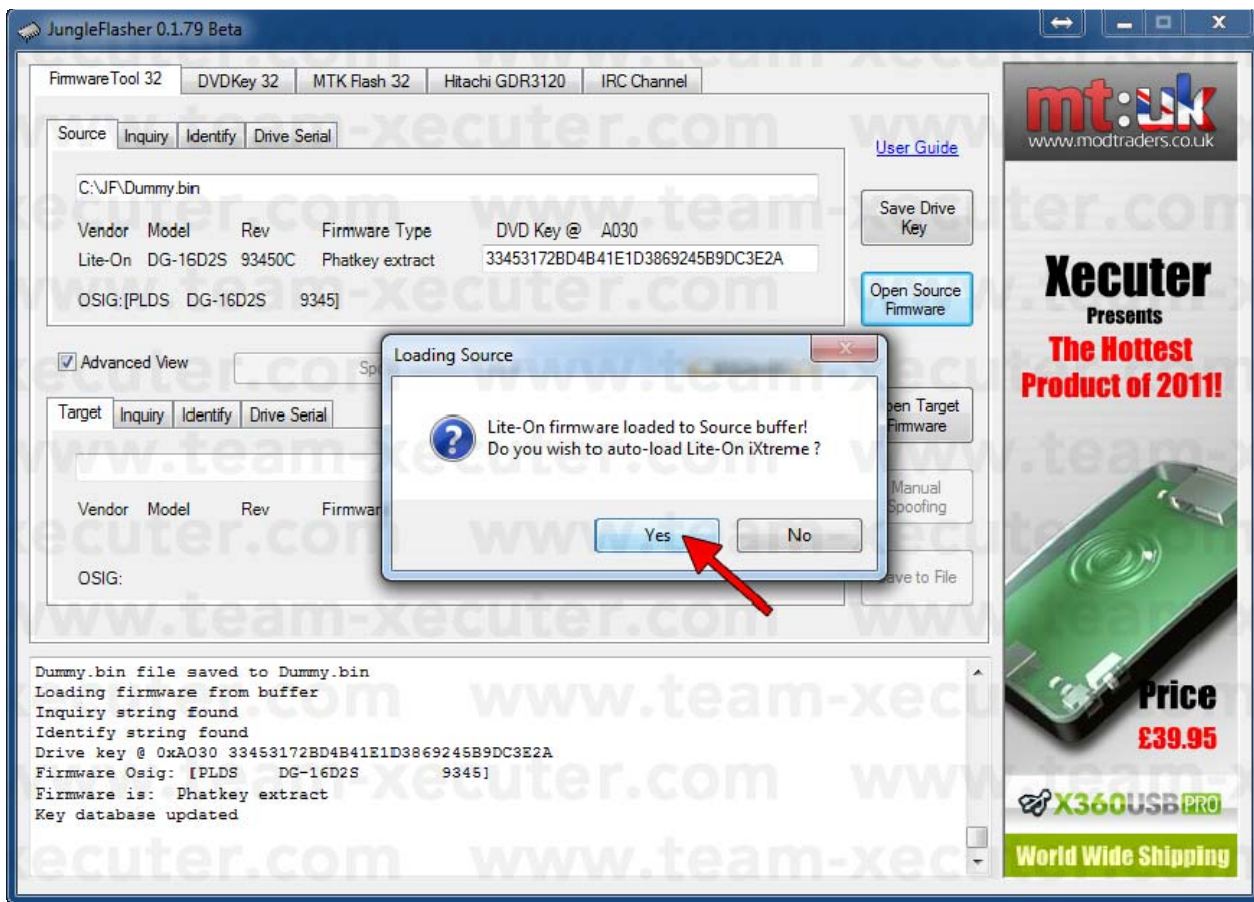
mt:uk
www.modtraders.co.uk
Xecuter
Presents
The Hottest
Product of 2011!
Price
£39.95
X360USB PRO
World Wide Shipping

5. Les données sont maintenant extraites. Vous serez invité à sauvegarder le fichier Dummy.bin - gardez ce fichier précieusement, il contient toutes les informations de votre lecteur ainsi que la clé DVD



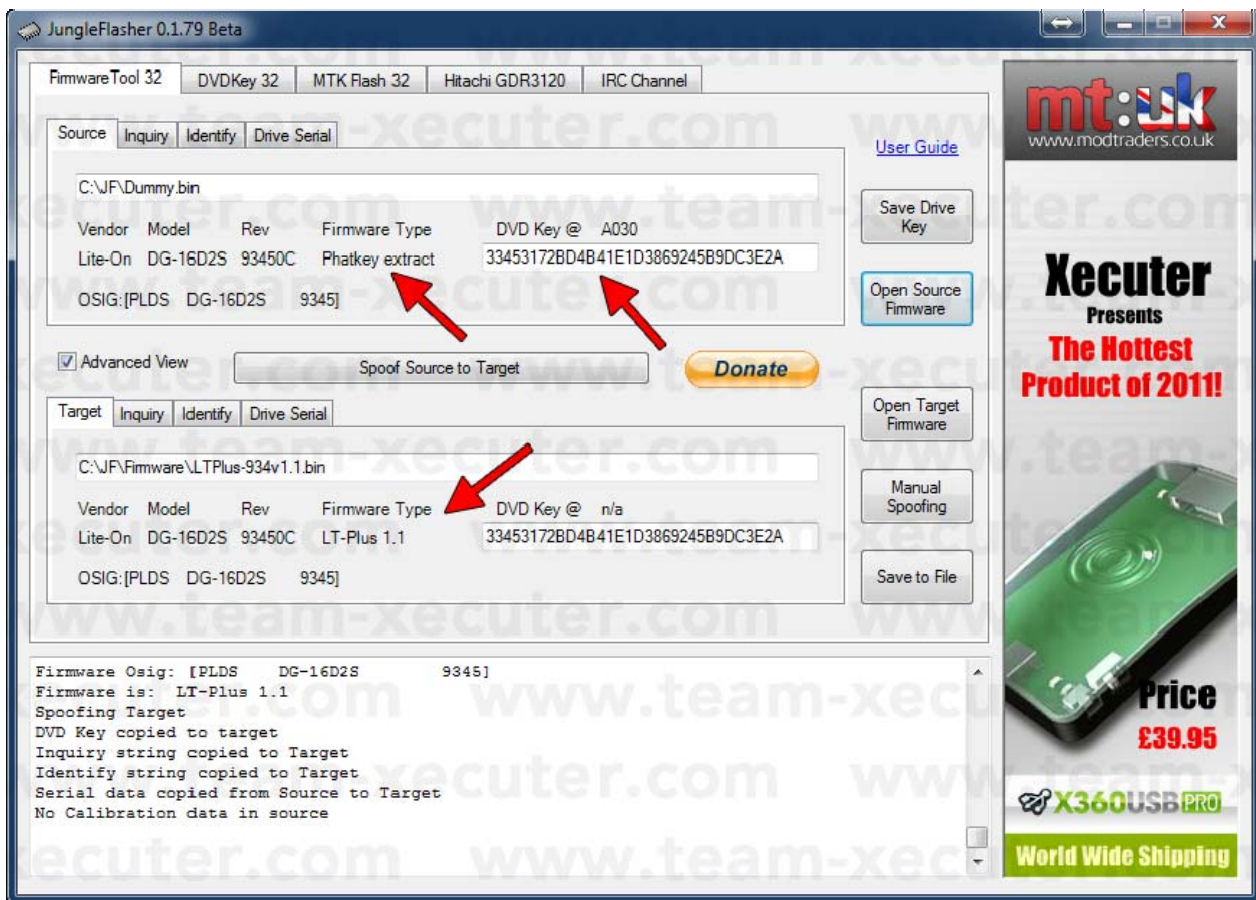
6. Cette partie du tuto montre les outils fonctionnant avec le X360USB PRO. Rappel : vous devez posséder le jeu dont vous avez fait la copie, nous condamnons toutes les formes de piratage, ce qui suit est donné uniquement à titre d'information. Nous ne fournissons aucuns firmwares LT Plus, ces firmwares ne sont ni fournis ni inclus dans Jungle Flasher, pas la peine d'en faire la demande.

Une fois que le firmware a été lu, Jungle Flasher vous demandera si vous souhaitez charger le firmware Liteon iXtreme. Cliquer sur **Yes**.



7. Toutes les données sont maintenant chargées. Laissez-moi vous expliquer ce que nous avons à l'écran.

- (1) Le buffer source est chargé avec les informations extraites depuis votre lecteur Liteon.
- (2) Ceci est la clé DVD – à garder en lieu sûr !
- (3) Ceci est le firmware iXtreme LT Plus automatiquement chargé dans le buffer destination.



Source Inquiry Identify Drive Serial

Vendor	Model	Rev	Firmware Type	DVD Key @	A030
Lite-On	DG-16D2S	93450C	Phatkey extract	33453172BD4B41E1D3869245B9DC3E2A	

OSIG:[PLDS DG-16D2S 9345]

Advanced View Spoof Source to Target **Donate**

Target Inquiry Identify Drive Serial

Vendor	Model	Rev	Firmware Type	DVD Key @	n/a
Lite-On	DG-16D2S	93450C	LT-Plus 1.1	33453172BD4B41E1D3869245B9DC3E2A	

OSIG:[PLDS DG-16D2S 9345]

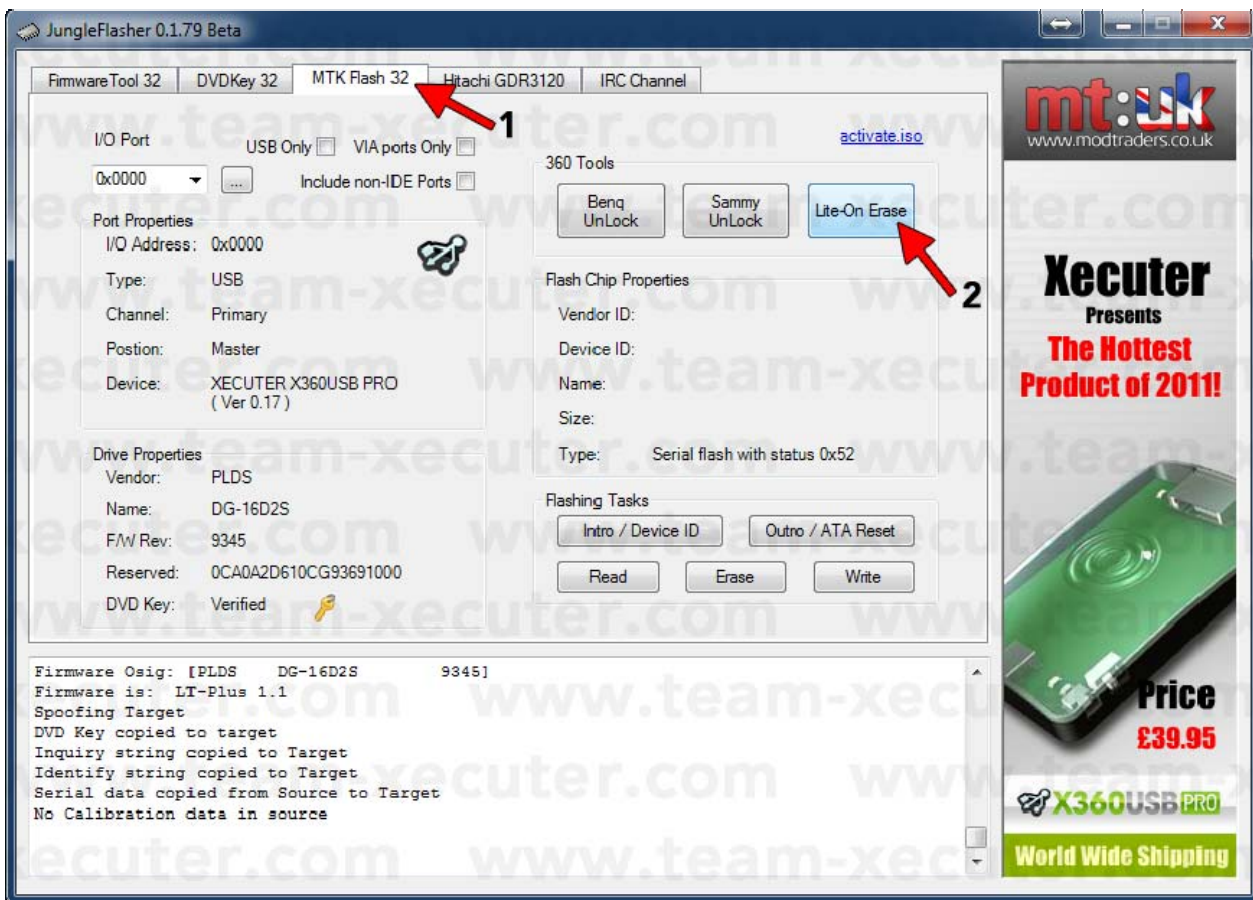
Firmware Osig: [PLDS DG-16D2S 9345]
Firmware is: LT-Plus 1.1
Spoofing Target
DVD Key copied to target
Inquiry string copied to Target
Identify string copied to Target
Serial data copied from Source to Target
No Calibration data in source

La partie A de ce tuto est maintenant terminée !

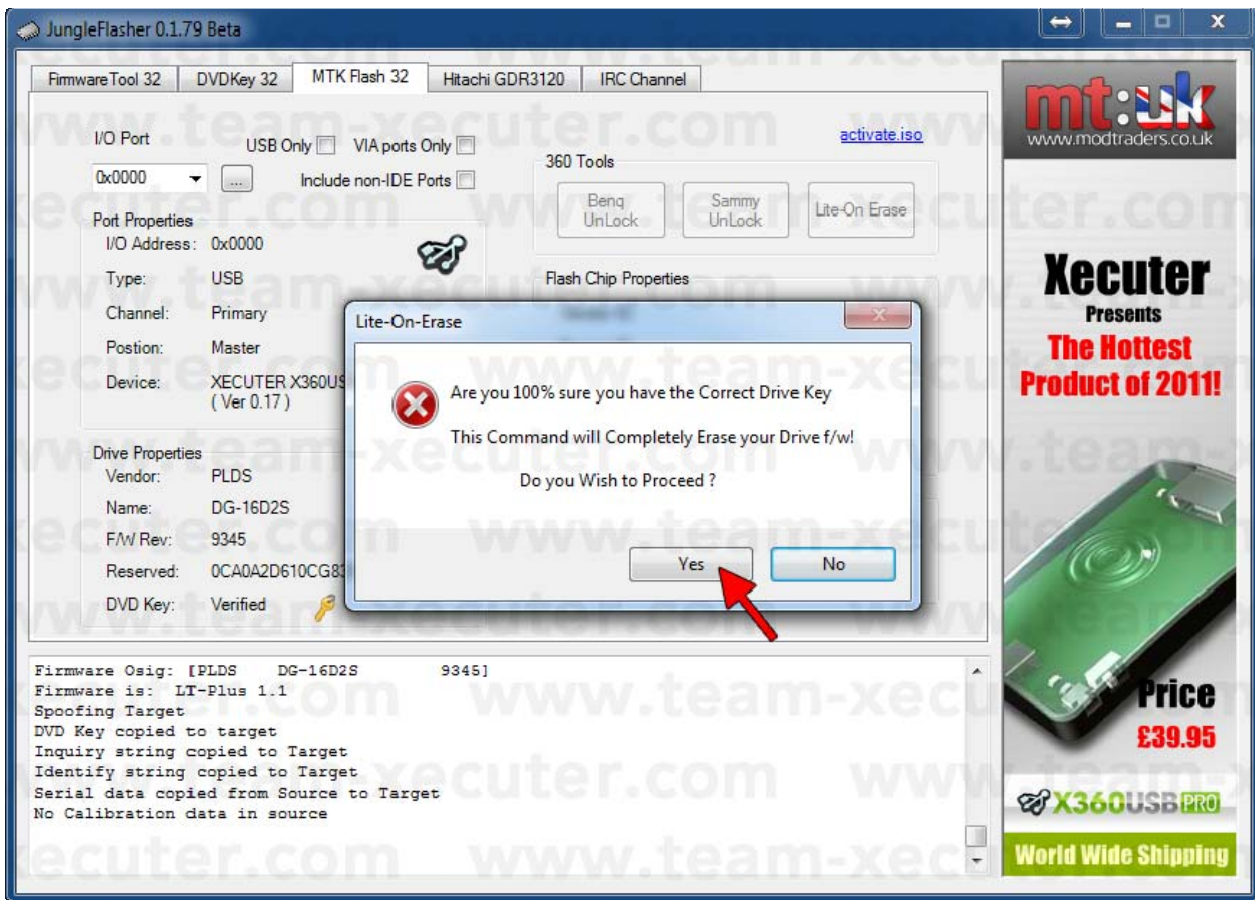
PARTIE B – Effacement et Ecriture du Firmware

8. Maintenant vous êtes prêt à programmer votre lecteur.

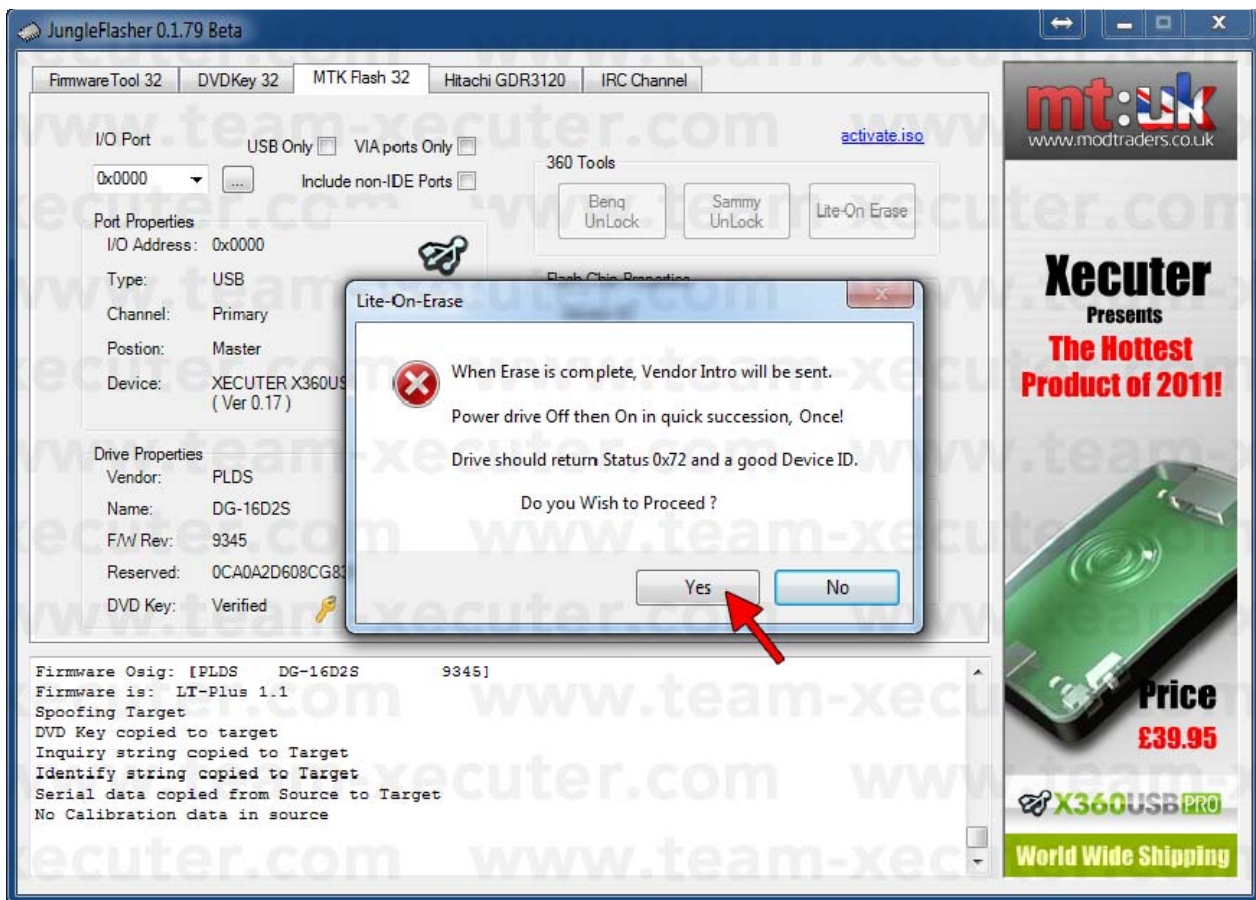
- (1) Sélectionner l'onglet **MTK Flash 32**
- (2) Cliquer sur le bouton **Lite-On Erase**



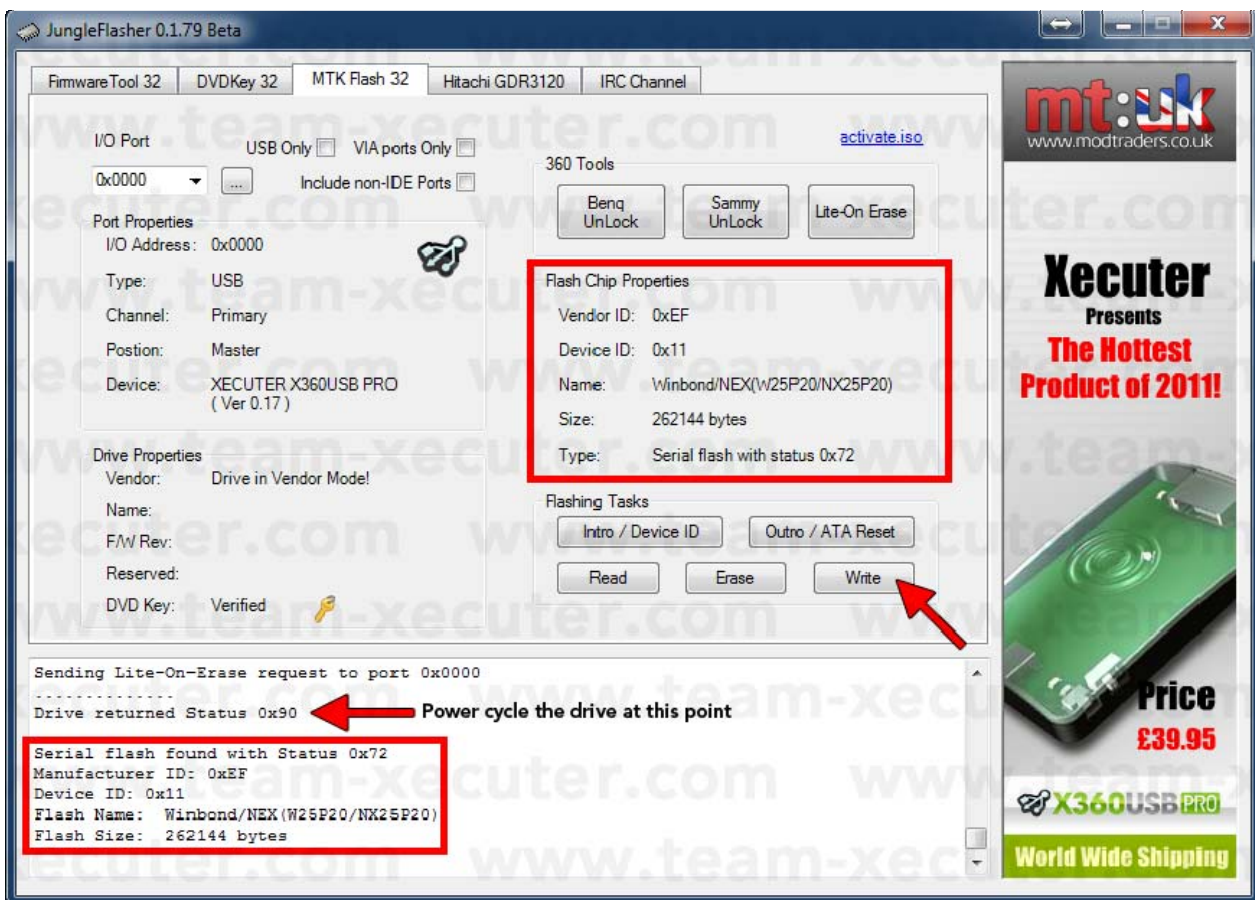
9. Une fenêtre va s'ouvrir pour vous demander si vous avez bien récupéré la clé DVD et si vous êtes sûr de vouloir effacer le lecteur. Si vous êtes sûr, cliquer sur **YES**



10. Une autre fenêtre vous expliquera que le lecteur va être effacé et que vous devrez faire un ON/OFF après avoir cliqué sur YES. Lorsque vous êtes prêt, cliquer sur **YES**



11. Vous devez éteindre puis rallumer le lecteur (passer le CK3 Pro sur OFF et immédiatement derrière sur ON) lorsque son status affiche 0x90. Le Liteon passera ainsi en vendor mode (0x72) et vous serez autorisé à écrire des données sur le lecteur. Pour programmer le firmware, cliquer sur le bouton **Write**.



JungleFlasher 0.1.79 Beta

FirmwareTool 32 | DVDKey 32 | MTK Flash 32 | Hitachi GDR3120 | IRC Channel

I/O Port: 0x0000 | USB Only | VIA ports Only | [activate.iso](#)

Port Properties: I/O Address: 0x0000 | Type: USB | Channel: Primary | Position: Master | Device: XECUTER X360USB PRO (Ver 0.17)

Drive Properties: Vendor: Drive in Vendor Mode! | Name: | FW Rev: | Reserved: | DVD Key: Verified

360 Tools: Benq UnLock | Sammy UnLock | Lite-On Erase

Flash Chip Properties (highlighted): Vendor ID: 0xEF | Device ID: 0x11 | Name: Winbond/NEX(W25P20/NX25P20) | Size: 262144 bytes | Type: Serial flash with status 0x72

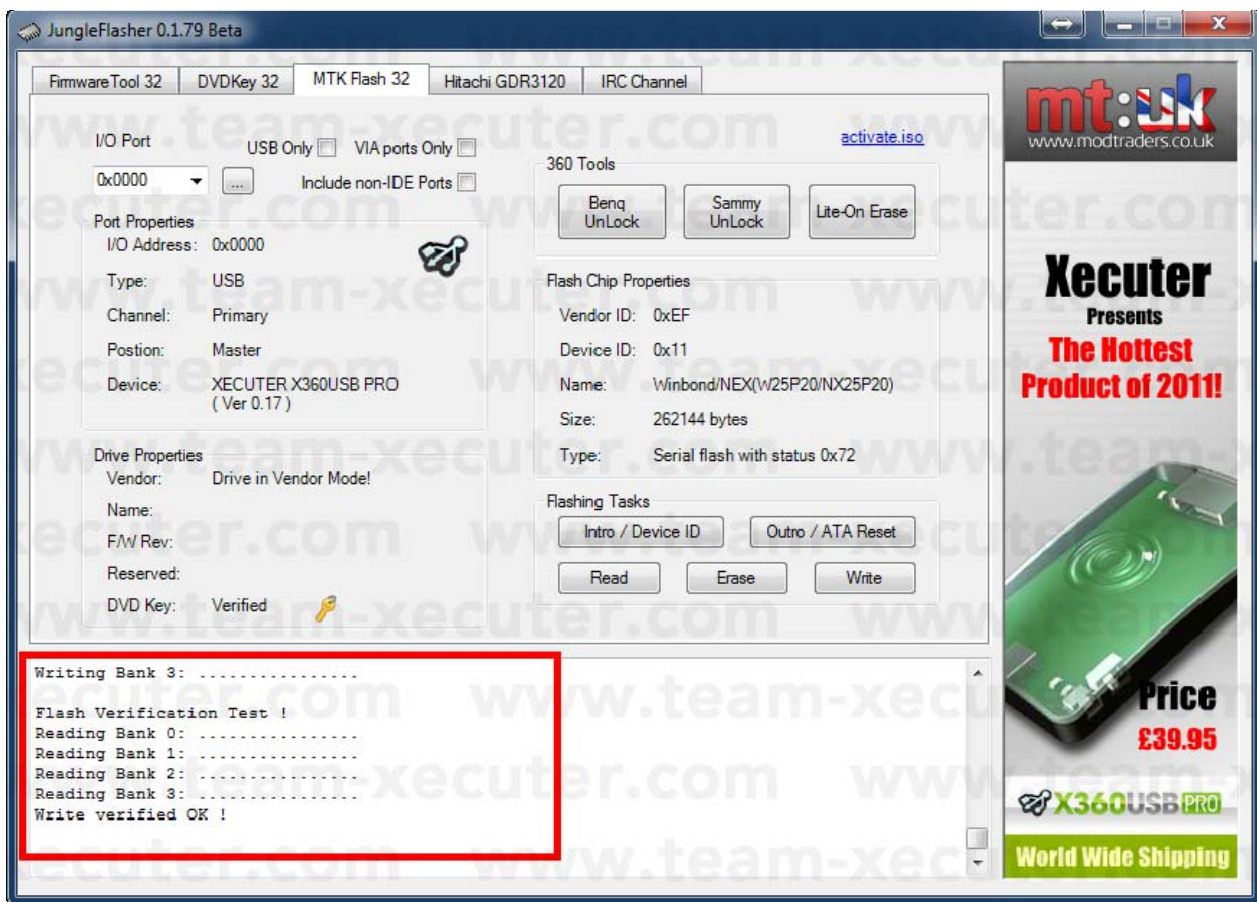
Flashing Tasks: Intro / Device ID | Outno / ATA Reset | Read | Erase | Write (highlighted)

Sending Lite-On-Erase request to port 0x0000
.....
Drive returned Status 0x90 (highlighted) ← Power cycle the drive at this point

Serial flash found with Status 0x72 (highlighted):
Manufacturer ID: 0xEF
Device ID: 0x11
Flash Name: Winbond/NEX(W25P20/NX25P20)
Flash Size: 262144 bytes

Advertisement: mt:uk www.modtraders.co.uk | Xecuter Presents The Hottest Product of 2011! | Price £39.95 | X360USB PRO | World Wide Shipping

12. Après l'écriture, Jungle Flasher va également lire et vérifier chaque secteur pour être certain que le lecteur a été correctement programmé. Une fois que tout ceci est terminé, vous obtiendrez le message : «Write Verified OK!»



JungleFlasher 0.1.79 Beta

FirmwareTool 32 | DVDKey 32 | MTK Flash 32 | Hitachi GDR3120 | IRC Channel

I/O Port: 0x0000 | USB Only | VIA ports Only | [activate.iso](#)

Port Properties: I/O Address: 0x0000 | Type: USB | Channel: Primary | Position: Master | Device: XECUTER X360USB PRO (Ver 0.17)

Drive Properties: Vendor: Drive in Vendor Mode! | Name: | FW Rev: | Reserved: | DVD Key: Verified

Flash Chip Properties: Vendor ID: 0xEF | Device ID: 0x11 | Name: Winbond/NEX(W25P20/NX25P20) | Size: 262144 bytes | Type: Serial flash with status 0x72

Flashing Tasks: Intro / Device ID | Outno / ATA Reset | Read | Erase | Write

```
Writing Bank 3: .....
Flash Verification Test !
Reading Bank 0: .....
Reading Bank 1: .....
Reading Bank 2: .....
Reading Bank 3: .....
Write verified OK !
```

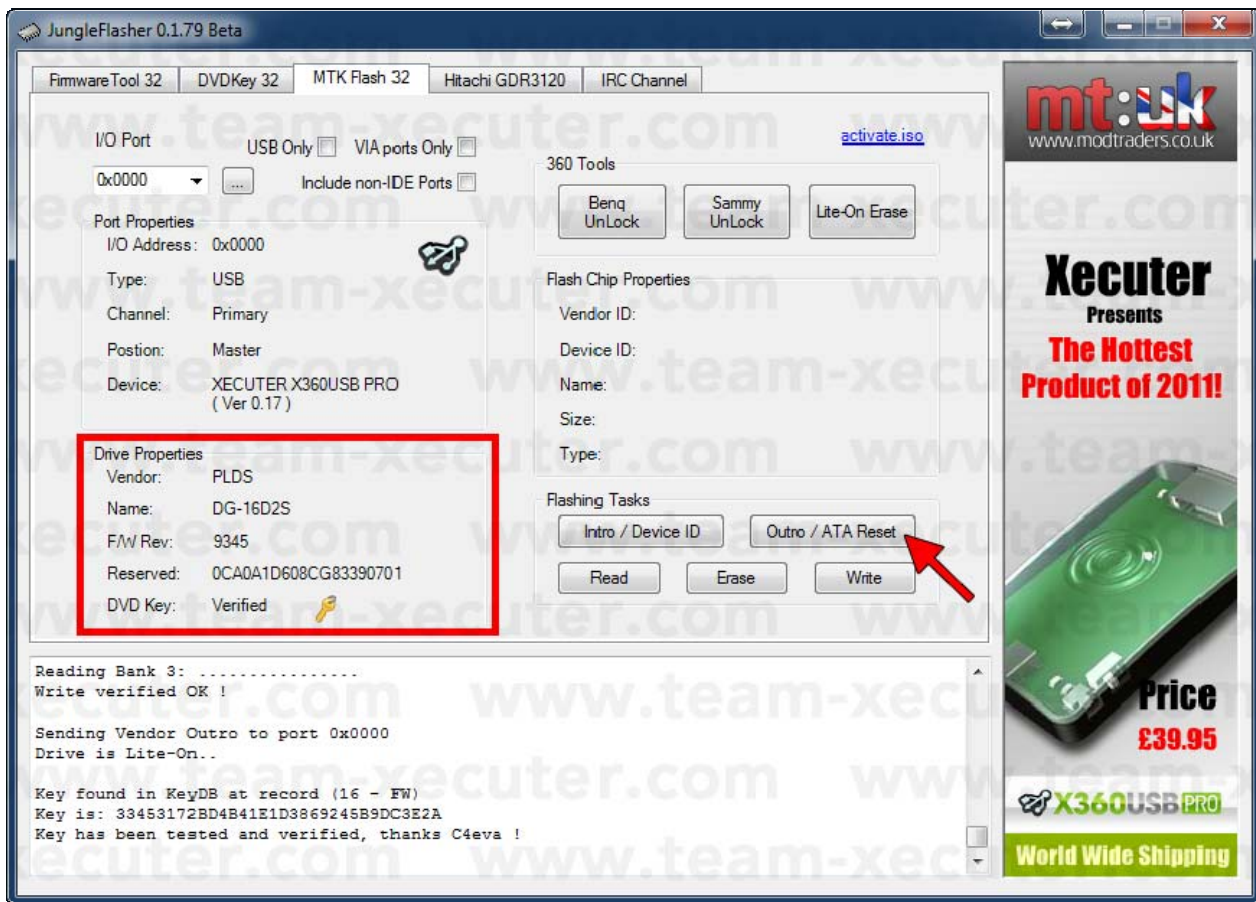
mt:uk www.modtraders.co.uk

Xecuter Presents The Hottest Product of 2011!

Price £39.95

X360USB PRO World Wide Shipping

13. Félicitations ! Vous pouvez maintenant cliquer sur le bouton **Outro / ATA Reset** pour sortir le lecteur du mode vendor



Ce tuto a été écrit par Ubergeek pour la Team Xecuter, je n'ai fait que le traduire. Merci à eux pour ce fantastique travail !

Traduction par [Maitre Kanter](#) ([Xavbox Team](#)) le 21/03/2011